



LEGA NAVALE ITALIANA

ENTE PUBBLICO NON ECONOMICO A BASE ASSOCIATIVA

SEZIONE DI MANFREDONIA



XVI Campionato Invernale di Vela d'Altura Città di Manfredonia

17 Ottobre 2021 – 19 Dicembre 2021

ISTRUZIONI DI REGATA

1. ENTE ORGANIZZATORE

Lega Navale Italiana - Sezione di Manfredonia

Sede Sociale: Banchina di Tramontana snc - 71043 Manfredonia

Base Sportiva: Viale Miramare, 6 - 71043 Manfredonia

Tel : +39.0884.1951041 – cell. +39 340 3069477

Sito web: www.regatedelgargano.it

e-mail: segreteria@regatedelgargano.it



2. PROGRAMMA

Il Campionato si svolgerà secondo il seguente calendario:

DATE	PROVE
17 ottobre 2021	1 ^a e 2 ^a - prove su boe
31 ottobre 2021	3 ^a e 4 ^a - prove su boe
14 novembre 2021	5 ^a - prova costiera / VII Daunia Cup Lions
28 novembre 2021	6 ^a e 7 ^a - prove su boe
12 dicembre 2021	8 ^a - prova costiera / IX Trofeo Rotary IYFR
19 dicembre 2021	9 ^a e 10 ^a - prove su boe

Le **prove su boe** si svolgeranno nelle acque antistanti la città di Manfredonia; per tutte le giornate in programma, il segnale di avviso della prima prova sarà dato alle ore 10:25.

Le **prove costiere** partiranno dalle acque antistanti la città di Manfredonia e si svolgeranno sul percorso Manfredonia -> Mattinata -> Manfredonia; per tutte le giornate in programma, il segnale di avviso sarà dato alle ore 8:55.



LEGA NAVALE ITALIANA

ENTE PUBBLICO NON ECONOMICO A BASE ASSOCIATIVA

SEZIONE DI MANFREDONIA



3. Comitati

I Componenti del Comitato di Regata (CdR), del Comitato per le Proteste (CdP) e del Comitato Tecnico (CT) saranno nominati dal Comitato VIII Zona FIV. La Composizione dei Comitati sarà resa nota prima dell'avvio del Campionato mediante comunicazione all'albo ufficiale dei comunicati.

4. Regolamenti in vigore

La regata è governata dalle seguenti regole:

- Regolamento WS 2021/2024 con le prescrizioni integrative della FIV;
- Regolamento di stazza ORC 2021;
- Normativa FIV - Vela d'Altura 2021;
- Offshore Special Regulations WS 2021 per regate di 4^a categoria, con obbligo di zattera autogonfiabile per le prove costiere;
- Bando di Regata;
- Istruzioni di Regata (in caso di contrasto fra Bando e Istruzioni di Regata, saranno sempre queste ultime a prevalere);
- Comunicati del Comitato di Regata, della Giuria o del Comitato Organizzatore;
- Piano di Sicurezza per il XVI Campionato Invernale di vela d'altura – Città di Manfredonia;
- “Protocollo di regolamentazione delle misure per il contrasto ed il contenimento della diffusione del Covid-19 nelle società e associazioni sportive affiliate” – da qui in avanti indicato come “PROTOCOLLO”. Una infrazione al “Protocollo” potrà comportare l'applicazione di una [DP][NP].

5. Comunicazioni

L'albo dei comunicati è virtuale: consiste in un canale realizzato attraverso la piattaforma Whatsapp (modalità broadcast) e diretto dal numero telefonico **335.7719286** esclusivamente verso il contatto telefonico ufficialmente comunicato dalle imbarcazioni iscritte.

Gli avvisi ed eventuali modifiche alle presenti "Istruzioni di Regata" saranno notificati ai regatanti al più tardi 60 minuti prima dell'orario previsto per il segnale di Avviso della prova dalla quale avranno effetto.

Eventuali comunicazioni ufficiali da parte dell'armatore/suo delegato verso il Comitato Organizzatore devono essere inviate a mezzo Whatsapp al numero di telefono **335.7719286**.

6. Segnali a terra

Conformi al RRS.

La “Intelligenza” esposta a terra significa che i segnali a mare saranno dati non prima di 45 minuti dall'ammainata del segnale a terra.

La lettera “L” indica l'esposizione di un comunicato.

7. Percorsi

7.1 Prove su boe

I percorsi delle **prove su boe**, come da programma, sono indicati nell'**allegato 1** ed avranno una lunghezza totale di circa 6,00 NM, con arrivo a poppa della barca comitato.

Il percorso sarà individuato da boe di colore giallo (bolina, offset, poppa) che dovranno essere lasciate a sinistra.

Lunghezze di percorso diverse dalle sopraccitate 6,00 NM non potranno essere oggetto di proteste e/o richieste di riparazione.



LEGA NAVALE ITALIANA

ENTE PUBBLICO NON ECONOMICO A BASE ASSOCIATIVA

SEZIONE DI MANFREDONIA



Eventuali riduzioni di percorso si potranno effettuare al completamento del secondo lato.

In caso di esposizione del segnale “Charlie su Sierra” accompagnato da suoni ripetuti in prossimità della boa 3, le imbarcazioni dovranno omettere i successivi lati del percorso e dovranno dirigere all’arrivo.

Nel corso di ciascuna prova non sarà effettuato alcun cambio di percorso.

7.2 Prove costiere

Il percorso delle **prove costiere**, come da programma, si svolgerà sul tratto di costa tra Manfredonia e Mattinata come da **allegato 2**. Esso avrà una lunghezza di circa 18 NM, con linea di partenza posizionata nelle acque antistanti il porto commerciale di Manfredonia per raggiungere le acque di Mattinata, dove al largo della omonima baia sarà posizionata una boa di colore giallo da lasciare a sinistra; questa avrà all’incirca le seguenti coordinate:

Lat 41° 42,075' N

Long 016° 04,840' E

Lunghezze di percorso diverse dalle sopraccitate 18,00 NM non potranno essere oggetto di proteste e/o richieste di riparazione.

Un’eventuale riduzione di percorso non potrà essere effettuata prima del raggiungimento della boa di Mattinata (compimento del 50% del percorso).

Per le prove costiere, il Comitato di Regata (CdR) si riserva la possibilità di posizionare una boa di disimpegno alla distanza di circa 0.5 NM dalla linea di partenza. Tale decisione sarà comunicata dal CdR con esposizione del pennello n. 1. Le imbarcazioni dovranno lasciare la suddetta boa a sinistra se sulla barca Comitato è esposta la bandiera rossa, oppure a destra se esposta la bandiera verde.

Si ricorda che è vietato l’attraversamento degli impianti di acquacoltura presenti nel circondario marittimo di Manfredonia, come da Ordinanza n. 61/2011 della Capitaneria di Porto. Vedere allegato n. 4.

8. Tempo limite

Per le **prove su boe** il tempo limite per tutte le imbarcazioni è fissato, a modifica della RRS 35, in 2 ore dal segnale di partenza della propria categoria. Le imbarcazioni che non risulteranno arrivate entro tale termine verranno classificate DNF.

Per le **prove costiere** il tempo limite per tutte le imbarcazioni è fissato, a modifica della RRS 35, alle ore **16:30**. Le imbarcazioni che non risulteranno arrivate entro tale ora verranno classificate DNF.

9. Barca comitato

La Barca Comitato sarà identificabile con la presenza del guidone della LNI.

10. Linea di partenza

La linea di partenza sarà costituita dalla congiungente tra una boa di colore giallo e la bandiera di colore arancione issata sulla barca Comitato.

11. Segnali di partenza

Saranno effettuate due distinte partenze, nel seguente ordine:

- 1) ORC
- 2) Libera



LEGA NAVALE ITALIANA

ENTE PUBBLICO NON ECONOMICO A BASE ASSOCIATIVA

SEZIONE DI MANFREDONIA



L'inizio delle operazioni di partenza sarà segnalato con l'issata della bandiera di colore **arancione** almeno 5 minuti prima del segnale di avviso della prima categoria.

La partenza per le imbarcazioni ORC verrà data con i seguenti segnali:

"Avviso"	bandiera "R" del C.I.S.	5 minuti
"Preparatorio"	bandiera "P-I-U-Nera" del C.I.S	4 minuti
"Ultimo minuto"	ammainata del Preparatorio	1 minuto
"Partenza"	ammainata del segnale di Avviso (bandiera "R")	

La partenza per le imbarcazioni in Libera verrà data con i seguenti segnali:

"Avviso"	bandiera "T" del C.I.S.	5 minuti
"Preparatorio"	bandiera "P-I-U-Nera" del C.I.S	4 minuti
"Ultimo minuto"	ammainata del Preparatorio	1 minuto
"Partenza"	ammainata del segnale di Avviso (bandiera "T")	

Ogni segnale sarà possibilmente appoggiato da segnale acustico e comunicato via radio sul canale VHF 72.

La mancata o difettosa comunicazione radio non potrà essere motivo di richiesta di riparazione o di protesta.

12. Richiamo individuale Sarà applicata la regola 29.1 RRS; il *Comitato di Regata* esporrà la lettera "X" accompagnata da un segnale acustico per indicare partenze anticipate, e la ammainerà dopo il rientro delle stesse o comunque dopo 4 minuti.

Per le sole prove costiere un'imbarcazione classificata OCS, a norma della RRS A5 riceverà, senza udienza, una penalizzazione non inferiore al 20% sul tempo di arrivo, calcolata come previsto nella RRS 44.3(c) e questo modifica le RRS 28.1 ed A4.2. (punto 33 della Normativa Vela Altura 2021).

13. Richiamo generale Il richiamo generale sarà segnalato ai concorrenti con il **primo ripetitore**, accompagnato da due segnali acustici, in accordo con quanto previsto dalla regola 29.2 RRS.

14. Linee d'arrivo

Prove su boe:

La linea di arrivo sarà costituita dalla congiungente tra una boa di colore rosso (posizionata a poppavia della barca comitato) e la bandiera blu issata sulla Barca Comitato.

La linea di arrivo va tagliata nel senso indicato graficamente sull'**allegato 1**.

Prova costiera Manfredonia -> Mattinata -> Manfredonia

La linea di arrivo a Manfredonia sarà costituita dalla congiungente il fanale verde del Porto commerciale ed una boa di colore giallo, **da lasciare a dritta**, posta nel punto di coordinate approssimative:

Lat. 41° 37,287' N
Long. 015° 55,775' E

Vedere **allegato n. 3**.



LEGA NAVALE ITALIANA

ENTE PUBBLICO NON ECONOMICO A BASE ASSOCIATIVA

SEZIONE DI MANFREDONIA



15. Proteste

Un'imbarcazione che intende protestare un'altra imbarcazione deve informare quest'ultima gridando "protesto" ed esporre la bandiera rossa alla prima ragionevole occasione; essa, all'arrivo, deve comunicare la sua intenzione al Comitato di Regata (CdR) segnalando l'imbarcazione protestata ed attendere la conferma.

Per le prove costiere, non essendoci il battello Comitato all'arrivo, la segnalazione va effettuata via radio chiedendo conferma della ricezione.

Le proteste in contrasto con la presente regola saranno considerate invalide.

Per ciascuna categoria, il tempo limite per la presentazione delle proteste è di 60 minuti dall'arrivo dell'ultima imbarcazione e sarà notificato mediante comunicato ufficiale.

Le proteste dovranno essere scritte sull'apposito modulo di protesta (scaricabile dal sito web ufficiale del Campionato) ed inviate via chat whatsapp al numero **335.7719286** entro il tempo limite previsto per la presentazione delle proteste.

Le parti in causa saranno informate su tempo e luogo dell'udienza con comunicazione ufficiale via chat whatsapp dal numero 335.7719286. La tassa per la protesta è fissata in € 25.00 a pena di invalidità. Eventuali proteste di stazza devono essere accompagnate da un deposito cauzionale di € 300.00, a pena di invalidità, da versare all'Ente Organizzatore e potrà essere anche elevato per maggiori costi (ad integrazione della regola 61.2 RRS). A modifica della regola 66 RRs una delle parti potrà chiedere la riapertura dell'udienza non oltre 12 ore dopo essere stata informata della decisione.

In aggiunta alla Regola 60.1 così si legga "Errate o incomplete comunicazioni radio, non possono essere motivo di richiesta di riparazione o protesta". Ad integrazione della regola 63.6 RRS: "Non sono ammesse come prove riprese fotografiche e/o video".

15.1 - Penalità alternative (DP) In caso di infrazione alle norme di sicurezza anti Covid-19, l'imbarcazione relativa riceverà, senza udienza, a norma della RRS A5, una penalità non inferiore al 10% sul tempo di arrivo, calcolata come previsto nella RRS 44.3(c) e questo modifica le RRS 28.1 ed A4.2. (punto 33 della Normativa Vela Altura 2020). Ulteriori penalità alternative saranno comminate alla medesima imbarcazione in caso di reiterazione.

16. Equipaggiamento

Ogni imbarcazione concorrente dovrà essere dotata dell'equipaggiamento obbligatorio previsto dalle Offshore Special Regulations per regate di Categoria 4 ed essere provvista di:

- mezzo di propulsione adeguato ed efficiente;
- apparato VHF funzionante ed efficiente;
- zattera autogonfiabile per le regate costiere.

Resta fermo comunque l'obbligo delle dotazioni di bordo prescritte dalla legislazione vigente. Pertanto, in caso di incidenti o contestazioni da parte delle Autorità competenti per la mancata osservanza delle leggi in vigore, ogni responsabilità ricadrà esclusivamente sui comandanti delle imbarcazioni.

17. Classifiche e punteggio

ORC:

Per le prove costiere, le classifiche saranno elaborate con il sistema di compenso OSN.

Per le prove su boe, valutate le condizioni meteo marine, le classifiche saranno elaborate con il sistema della "Curva di Prestazione" (vento implicito) sulla base della ricostruzione del percorso reale.



LEGA NAVALE ITALIANA

ENTE PUBBLICO NON ECONOMICO A BASE ASSOCIATIVA

SEZIONE DI MANFREDONIA



Libera:

Per le prove costiere e per le prove su boe verrà redatta una classifica in base al tempo reale impiegato dalle imbarcazioni.

Per tutte le classifiche (ORC/Libera), sarà applicato il Punteggio Minimo come da Appendice A del R.d.R.

Le classifiche provvisorie saranno comunicate non appena possibile attraverso l'albo ufficiale dei comunicati, a conclusione di ciascuna giornata del Campionato. Le classifiche definitive saranno rese note prima della cerimonia di premiazione del Campionato.

Per le regate *Daunia Cup Lions* e *Rotary IYFR* (rispettivamente V e VIII prova del Campionato) verranno stilate proprie classifiche indipendenti, ininfluenti sulle classifiche del Campionato.

18. Avvertenze particolari

- Per poter prendere regolarmente il via al Campionato, qualora richiesto dal Comitato Organizzatore, i responsabili delle imbarcazioni dovranno esibire al Comitato Organizzatore stesso l'originale dei documenti consegnati in copia per l'iscrizione.
- Le eventuali **variazioni** nella composizione iniziale dell'**equipaggio** devono essere scritte sull'apposito modulo (scaricabile dal sito web ufficiale del Campionato) e comunicate via chat whatsapp al numero **335.7719286** entro 60 minuti dalla relativa partenza di giornata per l'approvazione del CdR.
- Le imbarcazioni, prima del segnale di partenza, dovranno passare in prossimità della barca Comitato per farsi rilevare.
- Le imbarcazioni dovranno comunicare l'arrivo delle **regate costiere** nel momento del taglio della linea di arrivo al CdR via radio VHF 72.
- Le imbarcazioni che avranno terminato la prova non dovranno ostacolare o danneggiare quelle ancora in regata.
- Le imbarcazioni che si ritirano devono fare tutto il possibile per avvertire il CdR della loro decisione attraverso il canale VHF 72; in caso negativo, contattare il seguente numero telefonico **335.7719286**.
- Si fa presente che l'uso improprio delle comunicazioni via VHF potrà essere motivo di penalizzazione del concorrente a discrezione del CdP (penalità DP).
- **Il comandante dell'imbarcazione è il solo responsabile della decisione di partecipare alla regata, come specificato nel Bando di Regata ed in espressa accettazione della Regola 4 del Regolamento di Regata WS.**



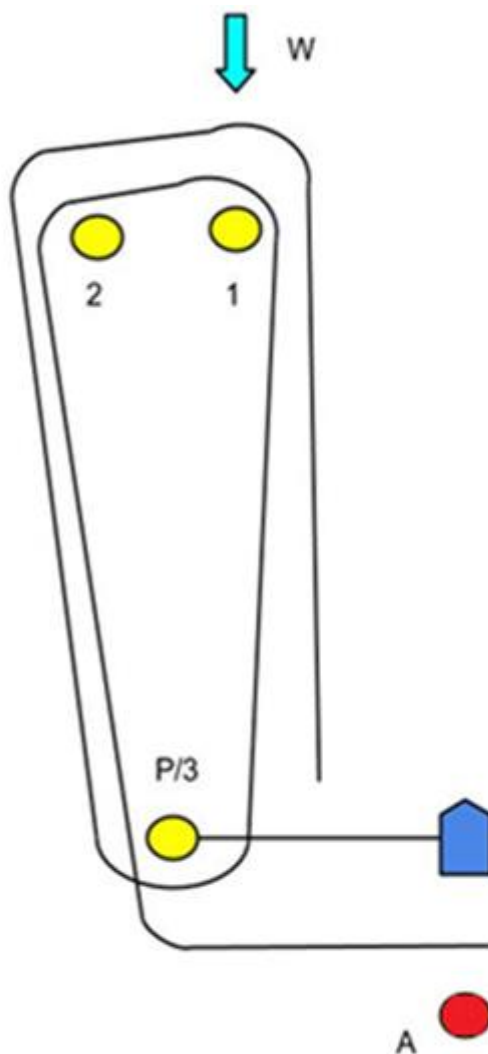
LEGA NAVALE ITALIANA

ENTE PUBBLICO NON ECONOMICO A BASE ASSOCIATIVA

SEZIONE DI MANFREDONIA



Allegato 1



PERCORSO : P-1-2-3-1-2-3-A (P-1= 1,5 nm)



LEGA NAVALE ITALIANA

ENTE PUBBLICO NON ECONOMICO A BASE ASSOCIATIVA

SEZIONE DI MANFREDONIA



Allegato 2



Tratto di costa tra Manfredonia e Mattinata in cui si svolgono le prove costiere, con indicazione approssimativa della boa di Mattinata



LEGA NAVALE ITALIANA

ENTE PUBBLICO NON ECONOMICO A BASE ASSOCIATIVA

SEZIONE DI MANFREDONIA



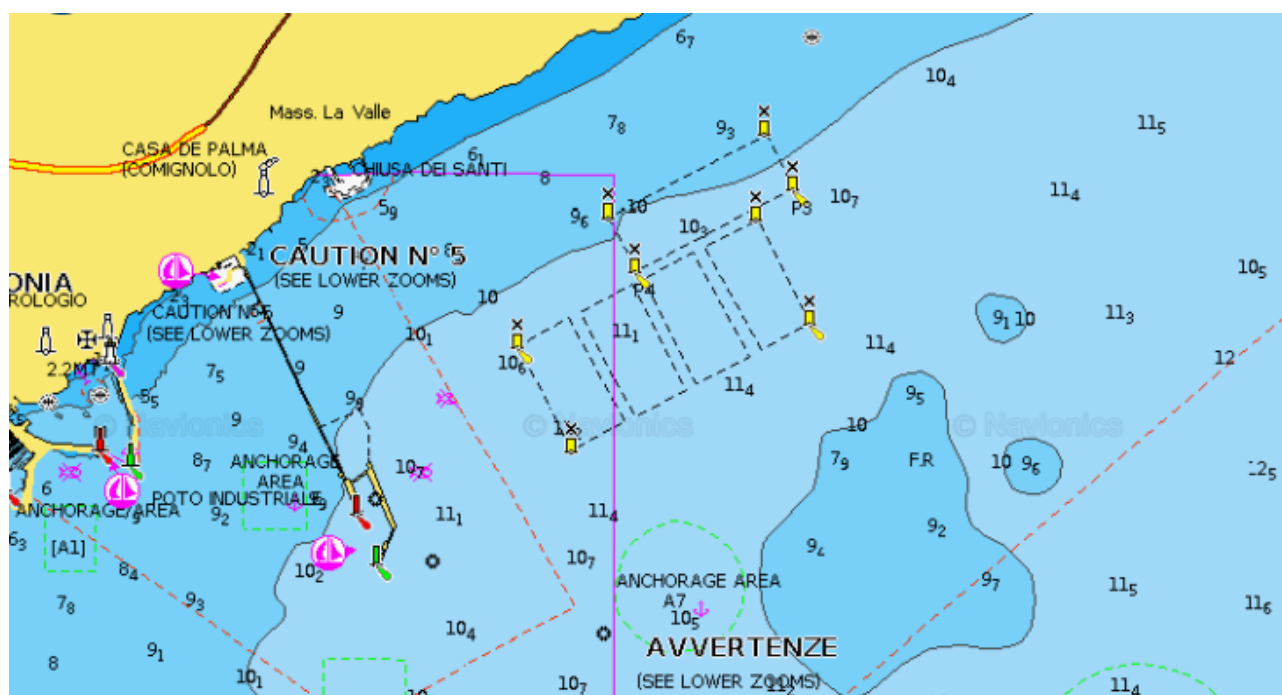
Allegato 3



Per le prove costiere, arrivo a Manfredonia (imbarcazioni provenienti da Mattinata)



Allegato 4



Impianti di acquacoltura nel circondario marittimo di Manfredonia